

المحتويات

المقدمة

6	خياراتك مع الحمل
9	استشارتك
11	اختبار العدوى المنقولة جنسياً (STI)
12	منع الحمل
15	خياراتك العلاجية
16	الإجهاض الدوائي المبكر
28	الإجهاض الجراحي
36	نصائح ما قبل الجراحة
38	الرعاية اللاحقة للإجهاض الدوائي المبكر والإجهاض الجراحي
42	الحمل في مكان غير معروف (PUL) والحمل خارج الرحم
45	الجلطات الدموية الوريدية (VTE)
48	معلومات خاصة بالإنتان للعمليات ومقدمي الرعاية
51	حقنة مضاد D
53	الأسئلة المتداولة
56	الملاحظات والشكاوى
57	جهات اتصال مفيدة
58	ملاحظات

الرؤية

في NUPAS، نحترم حق الفرد في الاختيار من خلال توفير بيئة آمنة مع موظفين متعاطفين، حيث يمكن للمرأة تلقي خدمات إنهاء الحمل ومنع الحمل والصحة الجنسية.

القيم

عملاؤنا مهمون بالنسبة لنا، ونحن نحترم حقهم في اختيارهم وندعمهم على طول الطريق.

نتحلى بالشفافية والصدق في كل ما نقوم به ونتواصل بصراحة وصدق.

نعمل كفريق واحد بهدف مشترك: تقديم أفضل رعاية ممكنة.

نحن مهتمون ومتحمسون لما نقوم به.

نحن نقدر وندعم موظفينا.

إجراء عملية إجهاض

إذا كنت قد اتخذت قرار الإجهاض، فتذكرني أنك لست وحدك



إذا كنت حاملاً وقررت أن الإجهاض هو الخيار الصحيح لك، فيرجى تخصيص الوقت الكافي لقراءة هذا الكتيب للتعرف على الخيارات المختلفة المتاحة لك.

لقد قدمنا خدماتنا ورعايتنا للنساء لأكثر من 50 عامًا وندعم ونساند بشكل كامل حق المرأة في اختيار إنهاء الحمل.

يقدم لك هذا الكتيب معلومات حول علاجات الإجهاض وينصحك بما سيحدث أثناء زيارتك لنا لتلقي العلاج. تستند المعلومات إلى المبادئ التوجيهية التي تقدمها الكلية الملكية لأطباء التوليد وأمراض النساء (RCOG) والمعهد الوطني للتميز السريري (NICE) والكلية الملكية لأطباء التخدير (RCOA).

خط المساعدة للرعاية اللاحقة

هاتف: 0333 016 0400

هاتف: (01) 874 0097 (أيرلندا)



قانون الإجهاض

بموجب قانون الإجهاض لعام 1967، فإن عمليات الإجهاض قانونية في المملكة المتحدة حتى 23 أسبوعًا و 6 أيام من الحمل. لا يمكن إجراء عمليات الإجهاض بعد الأسبوع الرابع والعشرين إلا في ظروف استثنائية، على سبيل المثال: إذا كانت حياة المرأة في خطر أو أن هناك تشوهات جنينية.

ينص القانون على أنه يجب أن يتفق طبيبان على أن الضرر الذي سببته الإجهاض لصحتك العقلية أو الجسدية أقل من استمرار الحمل. يجب على الطبيبين المتفقين بعد ذلك التوقيع على نموذج قانوني يسمى نموذج HSA1.

من غير القانوني تقديم علاج الإجهاض بناءً على جنس الجنين.

لا يمكن إجراء عمليات الإجهاض إلا في مستشفى أو عيادة متخصصة مرخصة.

ما هو الإجهاض؟

الإجهاض هو إجراء طبي ينهي الحمل، ويُعرف أيضًا باسم "الإنهاء". يمكن أن يكون التفكير في الإجهاض وقتًا مربكًا ومرهقًا ومزعجًا للغاية. نحن ننفهم هذا ونعدك بتزويدك برعايتنا ودعمنا لمساعدتك خلال هذا الوقت.

السرية

أي اتصال لك معنا أو أي علاج تتلقينه سيكون سرّيًا تمامًا. حتى إذا كان عمرك أقل من 16 عامًا، فلن نخبر أي شخص ما لم نحصل على إذن منك للقيام بذلك. لن نشارك بياناتك مع المهنيين أو المنظمات الصحية الأخرى إلا إذا اعتقدنا أنك معرضة لضرر جسيم. سنحاول دائمًا إخبارك إذا كنا نعتقد أننا بحاجة إلى القيام بذلك.

حماية الشباب و

البالغين الضعفاء

يلتزم جميع المهنيين بالحفاظ على رفاية الشباب والبالغين المستضعفين. يتخذون خطوات معقولة لحمايتهم من الإهمال أو الأذى الجسدي أو الجنسي أو العاطفي أو الاستغلال. إذا تم تحديد أنك "عرضة للخطر"، فسيعمل موظفو NUPAS معك لاتخاذ الإجراء المناسب لحمايتك.

أين يمكنني الحصول على المساعدة؟

- عيادة طبيبك العام
- الأخصائية الاجتماعية بالمستشفى المحلي المتخصصة في خدمات الأمومة أو اتصلي بفريق الخدمات الاجتماعية المحلي لمناقشة التبني
- اتصلي بالجمعية البريطانية للتبني والرعاية - تعمل BAAF مع جميع المعنيين بالتبني والرعاية في جميع أنحاء المملكة المتحدة. يمكنك الاتصال بهم على 020 7520 0300 أو

www.corambaaf.org.uk

قرارك

هناك عدد من الأسباب التي قد تجعل شخصًا ما يختار إنهاء الحمل، ولكن مهما كان السبب، يجب أن يكون القرار قرارك دائمًا.

يجب أن يكون قرارك بالإجهاض شخصيًا بالنسبة لك ويجب أن تكوني قادرة على اتخاذ هذا القرار دون الشعور بالضغط أو الإكراه من قبل أي شخص. بالنسبة للبعض، قد يكون اتخاذ قرار بشأن الحمل غير المخطط له وقتًا صعبًا أو مزعجًا، وتتعامل كل امرأة مع هذا الحدث بطريقة مختلفة. ستشعر بعض النساء بالثقة في قرارهن إنهاء الحمل بينما قد تجد أخريات صعوبة في التصالح مع الإجهاض.

خيار اترك مع الحمل

الخيارات المتاحة أمامك:

- الاستمرار في الحمل
- الاستمرار في الحمل والتفكير في التبني أو الكفال
- إجراء الإجهاض

الاستمرار في الحمل

إذا اخترت الاستمرار في الحمل، يجب عليك الاتصال بطبيبك العام أو يمكنك الاتصال بممرضة توليد مباشرة (انظري الموقع الإلكتروني للمستشفى المحلي الخاص بك)، حيث سيؤكدون حملك وسيترتبون موعدًا مع ممرضة التوليد المحلية. ستتولى ممرضة التوليد رعاية ما قبل الولادة الخاصة بك أثناء حملك. من المهم جدًا تلقي رعاية ما قبل الولادة، لذا يجب عليك إبلاغ طبيبك/ممرضة التوليد بمجرد أن تتأكدي من قرارك بالاستمرار في الحمل. لمعرفة المزيد عن الرعاية السابقة للولادة والخدمات المحلية، انظري www.nhs.uk

التبني أو الحضانة

قد يكون التبني هو الخيار المناسب لك إذا كنت لا تريدين الإجهاض. ستستمر في الحمل والولادة ولكنك لن تعنتي بالطفل ولن يكون لديك أي حقوق أو مسؤولية قانونية تجاه الطفل بعد اكتمال عملية التبني. التبني هو عملية رسمية يتم تنظيمها عن طريق سلطات التبني والسلطات المحلية وتصبح قانونية من قبل المحاكم. بمجرد أن يصبح التبني قانونيًا، يكون القرار نهائيًا ولا يمكن تغييره.

استشارتك

قبل اتخاذ قرار بشأن أي علاج، سنجري استشارة مع طبيب والذي سيشرح لك جميع خيارات العلاج وسيجيب على أي أسئلة قد تكون لديك حول الإجهاض.

التقييم السريري

سيسألك الطبيب عن تاريخك الطبي والتوليدي وتاريخك المتعلق بأمراض النساء. من المهم جداً أن تجيب على أسئلته بصدق وأن تقدمي أكبر قدر ممكن من المعلومات حول أي حالات طبية قد تكون لديك أو أدوية تتناولينها. هذا لضمان سلامتك وصلاحيتك للعلاج. يرجى إبلاغ الطبيب إذا كنت مرضعة. سنجري استشارتك مع طبيب عبر الهاتف، أو وجهاً لوجه إذا كنت تفضلين ذلك، يرجى التأكد من أنك في بيئة هادئة حيث يمكنك السماع بوضوح ويمكن أن تكوني بمفردك من أجل الخصوصية.

أثناء استشارتك، سيقام الطبيب باختبارات الفحص التي نقدمها للأمراض المنقولة جنسياً وكذلك خياراتك لمنع الحمل. يمكننا تقديم النصح لك بشأن أشكال وسائل منع الحمل المتاحة. من المهم التفكير في نوع وسيلة منع الحمل التي ستستخدمينها حيث لا يزال بإمكانك الحمل بعد الإجهاض (انظري الصفحة 12 لمعرفة خيارات منع الحمل). سيسألك الطبيب عما إذا كنت تفهمين عملية الإجهاض وسيتأكد من أنك تفهمين إعطاء الموافقة لتلقي العلاج.

تقديم المشورة

نحن نقدم المشورة قبل الإجهاض وبعده. سنجري مواعيد الاستشارة عبر الهاتف. يرجى ملاحظة أن هذه ليست خدمة أزمات، إذا شعرنا أنك بحاجة إلى مساعدة عاجلة لصحتك العقلية، فستحتاجين إلى إحالتك إلى خدمة متخصصة.

إذا كنت تشعرين أنك تترغبين في التحدث إلى شخص ما حول قرارك والمشاعر والعواطف التي تواجهينها، فيرجى الاتصال بنا على 0333 004 6666. يمكنك التحدث إلى أحد أعضاء فريقنا حول الخيارات المتاحة لك في أي وقت و يمكننا أن نرتب لك للحصول على استشارة.



خط المساعدة للرعاية اللاحقة

هاتف: 0333 016 0400

هاتف: 01) 874 0097 (أيرلندا)



هاتف: 0333 004 6666 هاتف: 01) 874 0097 (أيرلندا)

العدوى المنقولة جنسياً (STI's)

كجزء من استشارتك، ستعرض عليك اختبارات فحص للعدوى المنقولة جنسياً (STI's). تنتقل الأمراض الجنسية STI's من خلال الجنس المهبل غير المحمي والجنس الفموي والجنس الشرجي ومشاركة الألعاب الجنسية والاتصال الوثيق بالأعضاء التناسلية. الأعراض الأكثر شيوعاً للأمراض المنقولة جنسياً هي عدم وجود أعراض على الإطلاق... كثير من الناس لا يدركون أنهم مصابون بالأمراض المنقولة جنسياً. إذا تُركت دون علاج، يمكن أن تؤدي الأمراض المنقولة بالاتصال الجنسي إلى مشاكل طويلة الأمد مثل مرض التهاب الحوض أو العقم (عدم القدرة على الإنجاب).

فحص العدوى المنقولة جنسياً STI في NUPAS

تقدم NUPAS فحصاً لكل من: الكلاميديا والسيلان وفيروس نقص المناعة البشرية والزهري. الاختبارات سريعة ومريحة - كل ما نحتاجه هو مسحة أو اختبار بول وعينة دم وخز الإصبع.

الطريقة الوحيدة لمعرفة ما إذا كنت مصابة بالعدوى المنقولة جنسياً هي الخضوع للاختبار. يوصى بهذا بشكل خاص إذا كنت قد مارست الجنس غير المحمي أو غيرت شريكك مؤخراً أو إذا كان هناك خطر من أن شريكك قد مارس الجنس مع شخص آخر. بمجرد تشخيص معظم حالات الإصابة بالعدوى المنقولة جنسياً، من السهل علاجها بالمضادات الحيوية. إذا لم تكوني قد خضعت بالفعل لاختبار العدوى المنقولة جنسياً، فهذا هو الوقت المناسب الآن. ينبغي عليك أيضاً التحدث إلى شريكك حول إجراء الاختبار والحفاظ على الصحة الجنسية. يمكنك أيضاً الحصول على الفحوصات والعلاج في خدمة الصحة الجنسية المحلية وعبادة منع الحمل والصحة الجنسية والخدمة المتخصصة مثل بروك Brook أو بالذهاب إلى عبادة طبيبك العام. انظري موقع **خيارات خدمات الصحة الوطنية NHS Choices** للخدمات المحلية:

www.nhs.uk

التصوير بالموجات فوق الصوتية

اعتماداً على تاريخك الطبي والتوليدي والمتعلق بأمراض النساء، قد يُطلب أو لا يُطلب منك إجراء فحص بالموجات فوق الصوتية من أجل إجراء الإجهاض. إذا لزم الأمر، فسيُجرى فحص بالموجات فوق الصوتية لتحديد مدة حملك وللمساعدة في تحديد خيارات العلاج المتاحة لك. في بعض الأحيان، قد يكون الحمل مبكراً جداً بما لا يمكن رؤيته من خلال فحص مسح البطن، لذلك قد نحتاج إلى إدخال مسبار صغير بالموجات فوق الصوتية في المهبل. إذا لم تتمكن من رؤية الحمل في فحص مهبل، فلا يمكننا التأكد من أن الحمل يتطور كما ينبغي، وسناقش الطبيب هذا الأمر معك بشكل أكبر وسيترتب إعادة للفحص في غضون أيام قليلة.

قد يكون من السابق لأوانه رؤية الحمل في الفحص، أو قد يكون الإجهاض المبكر قد حدث أو أن الحمل يتطور خارج الرحم (الرحم) - الحمل خارج الرحم - انظري الصفحة 42 لمزيد من المعلومات والنصائح حول الحمل خارج الرحم

خط المساعدة للرعاية اللاحقة

هاتف: 0333 016 0400

هاتف: 0333 004 6666 (01) 874 0097 (أيرلندا)



هاتف: 0333 004 6666 (01) 874 0097 (أيرلندا)

منع الحمل

كجزء من استشارتك، سيناقدش الطبيب طرق منع الحمل المتاحة لك. تكون المرأة قادرة على الإنجاب بدايةً من اليوم الخامس بعد الإجهاض ويمكن أن تحمل مرة أخرى إذا لم يتم استخدام وسائل منع الحمل. هناك الكثير من وسائل منع الحمل للاختيار من بينها، لذا لا تياأسى إذا لم يكن النوع الأول مناسباً لك تماماً؛ يمكنك تجربة طريقة أخرى. تزيد فعالية العديد من موانع الحمل عن 99% إذا استُخدمت بشكل صحيح.

LARC - موانع الحمل طويلة المفعول والقابلة للانعكاس

LARC فعالة للغاية لأنها لا تعتمد على تذكرك لأخذها أو استخدامها - **غرسة منع الحمل** - الغرسة هي الطريقة الأكثر فعالية لمنع الحمل. إنها فعالة بنسبة تزيد عن 99%. أقل من 1 من كل 1000 مستخدمة ستحمل في السنة الأولى من الاستخدام. بمجرد تركيبها، تعمل كوسيلة لمنع الحمل لمدة 3 سنوات. يمكن إزالتها في وقت أقرب إذا اخترت ذلك وستعود خصوبتك إلى وضعها الطبيعي بسرعة كبيرة بمجرد إزالتها. كيف تعمل: يوضع قضيب صغير مرن تحت جلد أعلى ذراعك. يُطلق هرمون البروجسترون. يوقف التبويض (إطلاق البويضة)، ويتخذن مخاط عنق الرحم لمنع الحيوانات المنوية من الوصول إلى البويضة، ويرقق بطانة الرحم لمنع زرع البويضة المخصبة.

اللولب الرحمي (IUD) - اللولب النحاسي الرحمي فعال بنسبة تزيد عن 99%. أقل من 1 من كل 100 من مستخدمات اللولب النحاسي ستحمل في غضون عام. بمجرد تركيبه، يعمل كمانع للحمل لمدة 5-10 سنوات، اعتماداً على النوع ويمكن إزالته مبكراً إذا اخترت ذلك. تعود خصوبتك إلى طبيعتها بمجرد إزالة اللولب.

كيف يعمل: يوضع جهاز صغير ومرن من البلاستيك والنحاس في الرحم. النحاس يمنع الحيوانات المنوية والبويضات من البقاء. كما أنه يغير مخاط عنق الرحم لمنع الحيوانات المنوية من الوصول إلى البويضة. قد يوقف اللولب أيضاً زرع البويضة الملقحة في الرحم.

فعالية اللولب الهرموني (IUS) تزيد عن 99%. أقل من 1 من كل 100 من مستخدمات اللولب الهرموني ستحمل في غضون عام. بمجرد تركيبه، يمكن استخدامه كوسيلة لمنع الحمل لمدة 3-5 سنوات، حسب النوع، ولكن يمكن إزالته في وقت أبكر. ستعود الخصوبة بمجرد إزالة الجهاز.



خيارائك العلاجية

لديك عدد من الخيارات عند التفكير في وسيلة الإجهاض الأنسب لك. يعتمد نوع الإجهاض المتاح لك على عدد أسابيع حملك (وهذا ما يسمى فترة الحمل) ومدى ملاءمتك لنوع العلاج اعتمادًا على أي حالة طبية قد تكون لديك. سنتم مناقشة هذه الأمور معك بشكل كامل أثناء استشارتك وسيتم مراجعتها أيضًا من قبل فريقنا الطبي للتأكد من أن العلاج المختار مناسب لك.

أنواع الإجهاض

الإجهاض الدوائي المبكر (EMA)

(إذا كان الحمل أقل من 10 أسابيع)

- إرسال العلاج بالبريد على عنوان منزلك
- استلمي العلاج في العيادة بنفسك
- العلاج المُعطى في العيادة - الخيارات الجراحية

ذات الفاصل الزمني

- جراحي مع مخدر موضعي
- جراحي مع تخدير واعي
- جراحي مع تخدير عام

إذا كنت مقبمة في إنجلترا أو اسكتلندا أو ويلز عادة ما يتم تمويل عمليات الإجهاض في أيرلندا الشمالية من قبل خدمات الصحة الوطنية NHS

كيف يعمل: يتم وضع جهاز بلاستيكي صغير ومرن على شكل حرف T في الرحم. يُطلق هرمون البروجسترون. يؤدي هذا إلى ترقق بطانة الرحم لإيقاف زرع البويضة المخصبة ويزيد سماكة مخاط عنق الرحم لمنع الحيوانات المنوية من الوصول إلى البويضة.

حقن منع الحمل - إن استخدام حقنة منع الحمل وفقًا للتعليمات بدقة (كل 13 أسبوعًا) سيضمن فعاليتها في منع الحمل بنسبة أكبر من 99٪. أقل من 1 من كل 100 من مستخدمات الحقن ستحمل.

كيف تعمل: تُحقن ديبو-بروفيرا Depo-Provera في العضل، عادة في الأرداف أو أحيانًا في الذراع، بينما تُحقن سيانا برس Sayana Press تحت الجلد في مقدمة فخذك أو بطنك بإبرة صغيرة.

يمكنك حقن سيانا برس Sayana Press بنفسك في المنزل. تُفرز الحقن هرمون البروجسترون الذي يوقف التبويض (إطلاق البويضة) ويثخن مخاط عنق الرحم لمنع الحيوانات المنوية من الوصول إلى البويضة، ويخفف بطانة الرحم لإيقاف زرع البويضة الملقحة.

هناك أنواع مختلفة من وسائل منع الحمل بما في ذلك أكثرها فعالية - غرسة منع الحمل - يليها لولب منع الحمل وموانع الحمل القابلة للحقن وحبوب منع الحمل والواقي الذكري.

تتوفر جميع هذه الوسائل من NUPAS، وكجزء من خدمتنا، سنناقش الخيارات وسنزودك بوسائل منع الحمل وسنساعدك على وضع خطط لاستخدام وسائل منع الحمل على المدى الطويل.

لمزيد من المعلومات حول وسائل منع الحمل، زوري - موقعنا على الإنترنت www.nupas.co.uk أو قومي بزيارة طبيبك العام أو الممرضة أو عيادة الصحة الجنسية المحلية أو عيادة متخصصة مثل

بروك Brook؛ قومي بزيارة www.fpa.org.uk/resources أو www.sexwise.org.uk/contraception/

تناول القرص الأول - ستتلقى عبوة تحتوي على أقراص الإجهاض. من المهم ترك 24-48 ساعة بين القرصين الأول والثاني. خذي القرص الأول (ميفبريستون) مع الماء.

إذا تقيأتي في غضون 90 دقيقة من تناول الحبة الأولى، يجب أن نخبرنا عن طريق الاتصال بالرقم 0333 016 0400 في أقرب وقت ممكن حيث قد تحتاجين إلى تناول قرص آخر.

أخذ الحبة الثانية - راجعي الإجهاض الدوائي المبكر (EMA) (الفاصل الزمني) في الصفحة 18 للحصول على التعليمات الكاملة ستحتوي علبتك أيضًا على:-

- نشرة منع الحمل
- واقيات ذكورية
- طقم اختبار الحمل

استلمي علاجك في العيادة بنفسك

هذه ليست عيادة بدون موعد. سوف تحتاجين إلى حجز موعد والذي سيتم تحديده أثناء الاستشارة الهاتفية.

معلومات مهمة

إذا غيرت رأيك بعد تناول الحبة الأولى وقررت الاستمرار في الحمل، فلا يمكننا ضمان حمل صحي وننصحك بمراجعة طبيبك العام في أقرب وقت ممكن لترتيب رعاية ما قبل الولادة.

معلومات قانونية

وُصفت هذه الأدوية من أجلك.

من غير القانوني إعطاء أدوية لأي شخص آخر لأنها وُصفت لك شخصيًا. إذا لم تستخدم هذا الدواء، فاتصلي بنا بخصوص كيفية التخلص من العقار. يجب ألا يمنحك هذا أبدًا من طلب المساعدة الطبية إذ كنت في حاجة إليها.

الإجهاض الدوائي المبكر

الإجهاض الدوائي المبكر (EMA) أو "حبوب الإجهاض" - يتضمن تناول دوائين لإنهاء الحمل.

الدواء الأول هو الميفبريستون وهو يعمل عن طريق منع هرمون البروجسترون. بدون البروجسترون، تتكسر بطانة الرحم ولا يمكن أن يستمر الحمل.

الدواء الثاني هو الميزوبروستول، وهو يسبب انقباض الرحم مما يؤدي إلى حدوث تقلصات ونزيف وفقدان للحمل شبيهًا بسقوط الحمل.

(ملحوظة: ليس لدى الميزوبروستول Misoprostol ترخيص من المملكة المتحدة للاستخدام أثناء الحمل ولكنه دواء مُفضل معترف به ومعتمد لإنهاء الحمل).

فوائد الإجهاض الدوائي المبكر هي:

- علاج غير جراحي ولا حاجة للتخدير
- مستويات أمان عالية
- يمكن (غالبًا) الوصول إلى العلاج محليًا بدلًا من الحاجة للانتقال إلى عيادة جراحية
- يمكنك الأكل والشرب قبل العلاج
- يمكنك أن تبقى في المنزل أثناء طرد الحمل

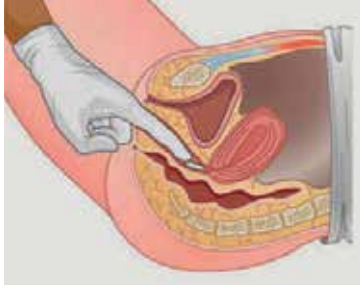
إرسال العلاج بالبريد على عنوان منزلك (حبوب بالبريد

(Pills by Post)

حبوب منع الحمل بالبريد Pills by Post هي طريقة آمنة وقانونية لإنهاء الحمل في وقت مبكر من الحمل (أقل من 9 + 6 أسابيع من الحمل) دون الحاجة إلى الذهاب إلى العيادة. إذا كنت مناسبة للحبوب بالبريد Pills by Post، فبعد الاستشارة الخاصة بك، ستتلقى علاج الإجهاض الدوائي المبكر EMA الخاص بك في البريد مع تعليمات كاملة حول كيفية تناول الأدوية وتفصيل خدمة ما بعد الرعاية.

الإدخال المهبل

- 1 أفرغي مثانتك.
- 2 اغسلي يديك جيداً باستخدام الماء والصابون.



- 3 أدخلتي أربعة أقراص على أعلى ارتفاع ممكن في المهبل. الموضع الدقيق للأقراص ليس مهماً بشرط ألا تتساقط ادفعيهم لأعلى قدر الإمكان بطرف إصبعك؛ إما أن تدخليهم 1 في كل مرة أو كلهم معاً. يمكنك وضع الأقراص أثناء الاستلقاء أو وضعية القرفصاء أو الوقوف مع رفع ساق واحدة - أيهم أكثر راحة.

- 4 بعد 3 ساعات، إذا كنت تشعرين أنك على ما يرام ولكن لم يكن لديك أي نزيف أو كان لديك فقط بقع/تلطخ خفيف، أدخلتي القرصين (2) الإضافيين في المهبل أو بين أعلى الخد واللثة (1) على كل جانب. سوف تذوب الأقراص الموجودة في المهبل من تلقاء نفسها، أما في حالة وضع الأقراص بين الخد واللثة، فيجب تركها لمدة 30 دقيقة قبل ابتلاع ما تبقى منها مع الماء. تجنبي الطريقة المهبلية إذا كان هناك بعضاً من النزيف إذا لم يتم استخدام الجرعة الثانية من الميزوبروستول، يرجى الرجوع إلى نشرة معلومات المريض التي توضح كيفية التخلص السليم. يجب عدم إعطاء الأدوية المتبقية لأي شخص آخر أو استخدامها في حمل آخر.

إذا قررت عدم اللجوء إلى الإجهاض (الطبي) ولم تتناولي الدواء، فيرجى:

- إعادة الأدوية إلى عيادة NUPAS أو إلى صيدلية
- من غير القانوني إعطاء الأدوية لشخص آخر
- من غير القانوني استخدام الأدوية عمداً لأكثر 10 أسابيع في المنزل أو لحمل لاحق

الإجهاض الدوائي المبكر (ذو الفاصل الزمني) - المرحلة الثانية من العلاج في المنزل

بعد الاستشارة الهاتفية، سيحدد موعد لحضور عيادة مناسبة لك. سيُعرض عليك فحص بالموجات فوق الصوتية لتحديد فترة الحمل، وبعد ذلك، إذا كانت حالتك مناسبة لذلك، فسيتم إعطاؤك ميفبريستون لتناوله عن طريق الفم (يُبلع بالماء).

ستتمكنين من مغادرة العيادة بمجرد تناول الميفبريستون. في المرحلة الثانية من العلاج في المنزل، ستحصلين على 6 أقراص ميزوبروستول ومسكن للألم.

يجب أن تؤخذ أقراص الميزوبروستول بين 24 - 48 ساعة بعد ميفبريستون (المرحلة الأولى من العلاج).

كيفية تناول الميزوبروستول الخاص بك

توضع أقراص الميزوبروستول في المهبل أو بين الخد واللثة. انظري الرسوم التوضيحية لمزيد من التفاصيل. يسبب الميزوبروستول تقلصات قوية ومؤلمة ونزيفاً حاداً.

من المهم قبل البدء في أي علاج أن تغسلي يديك جيداً بالماء والصابون قبل وبعد إدخال أقراص الميزوبروستول إما في فمك أو عن طريق المهبل.

مسكن الألم

سوف تعاني من التشنج والألم والذي يمكن أن يكون شديدًا لفترة قصيرة من الزمن. هكذا يتم إسقاط الحمل. من المهم أن تتناولي مسكنات الألم في المنزل. سيتم إعطاؤك بعض الأدوية في العيادة لتأخذها معك إلى المنزل ولكننا ننصحك بتوفر بعض الإيبوبروفين أو الباراسيتامول. بناءً على تاريخك الطبي والحساسية المحتملة، ستقوم الممرضة/ممرضة التوليد بمناقشة أفضل الخيارات وخيارك الأول للعلاج معك.

أمثلة على مسكنات الألم:

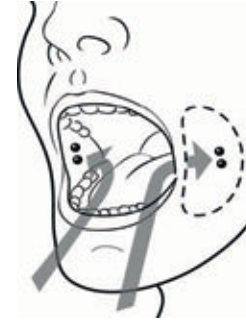
- عندما يبدأ الألم، تناولي الإيبوبروفين للألم الخفيف - 200×2 مجع - يمكن تناوله كل 4-6 ساعات (بعد أقصى 6 أقراص خلال 24 ساعة).
- يمكن استخدام الباراسيتامول للألم الخفيف إلى المتوسط من قبل اللواتي لا يستطعن تناول الإيبوبروفين (بعد أقصى 8 أقراص خلال 24 ساعة).
- 30×1 مجع من كودابين الفوسفات كل 6-8 ساعات
- استخدم قنينة ماء ساخن (وفقًا لتعليمات الشركة المصنعة) حيث يمكن أن تساعد الحرارة أيضًا في تخفيف الألم.

يرجى ملاحظة:

- لا يجوز القيادة أو تشغيل الماكينات عند تناول الكودابين.
- لا تقودي السيارة بعد تناول الميزوبروستول حتى تُخرج الحمل وتشعري أنك بحالة جيدة بما يكفي للقيام بذلك.
- من المستحسن أن يكون معك شريك أو رفيق بالغ موثوق به (أكبر من 18 عامًا) لتقديم الدعم في المنزل. هذا من أجل سلامتك وسلامة أي من المعالين الذين قد يكونوا لديك.

في الفم بين الخد واللثة (الشدق)

1 يُنصح بترطيب فمك بشرب الماء قبل وضع الأقراص في فمك لأن ذلك سيساعد الأقراص على الذوبان.



2 ضعي أربعة أقراص في فمك بين أعلى الخد واللثة أو أسفل الخد واللثة (2 على كل جانب)، أيهما الأنسب لك، واتركي الأقراص لتذوب لمدة 30 دقيقة. من المهم شرب الماء للحفاظ على رطوبة فمك لأنها لا تذوب في الفم الجاف. لا تبتلعي الأقراص في هذه المرحلة. إذا لم تذوب الأقراص تمامًا بعد 30 دقيقة، يمكنك ابتلاعها بقليل من الماء. قد تترك الأقراص طعمًا غير مُستساغ في فمك.

3 بعد 3 ساعات، إذا كنت تشعرين أنك على ما يرام ولكن لم يكن لديك أي نزيف أو كان لديك فقط بقع/تطليخ خفيف، ادخلي قرصين (2) في المهبل أو بين أعلى الخد واللثة (1) على كل جانب. سوف تذوب الأقراص الموجودة في المهبل من تلقاء نفسها، أما في حالة وضع الأقراص بين الخد واللثة، فيجب تركها لمدة 30 دقيقة قبل ابتلاع ما تبقى منها مع الماء.

ما الذي يمكن توقعه من الإجهاض الدوائي المبكر والآثار الجانبية الشائعة

عادة ما يتم الإجهاض بين 2-12 ساعة بعد تناول الدواء. يجب أن تتوقعي أن تنزفي وأن تُخرجي كتلاً دموية. قد يبدأ النزيف بعد تناول دواء المرحلة الأولى (الميفبريستون)، ومع ذلك، إذا كنت تشعرين أنك على ما يرام بعد 3 ساعات ولكن لم يكن لديك أي نزيف أو كان لديك فقط مجرد بقع/تلطيخ خفيف، فستحتاجين إلى إدخال قرصين (2) في المهبل أو بين أعلى الخد والثثة (1) على كل جانب. إذا كان لديك بعض النزيف، فمن المستحسن إدخال الأقراص بين أعلى الخد والثثة. يمكنك الاستمرار في النزيف المتقطع لمدة تصل إلى 4 أسابيع. إذا لم يحدث النزيف بعد 7 أيام من تناول الميزوبروستول، يجب عليك الاتصال بخط الرعاية اللاحقة والتحدث إلى الطبيب.

قد تُعاني بعض العمليات من آثار جانبية من الدواء مثل الغثيان و/أو الصداع. في حالات نادرة، قد تصابين باحمرار في الوجه أو بطفح جلدي.

- يرجى الاتصال بخط الرعاية اللاحقة على الفور إذا واجهت أيًا من هذه الأعراض.

إذا تقيأت في غضون 90 دقيقة من تناول قرص ميفبريستون، يرجى الاتصال بالعيادة أو خط الرعاية اللاحقة لأنك قد تحتاجين إلى جرعة متكررة.

قد تُعاني بعض العمليات من نزيف مهلي قبل المرحلة الثانية من العلاج. في حالة حدوث ذلك، يرجى ارتداء فوط صحية، ولا تستخدمي السدادة القطنية. إن النزيف المشابه لغزارة الدورة الشهرية مقبول. إذا كان النزيف يثير قلقك، أو إذا كنت تتفاعلين بشكل سيء مع الدواء، فاتصلي بالعيادة أو بخط الرعاية اللاحقة على الفور.

تشمل الآثار الجانبية العادية للميفبريستون الآما/تقلصات في أسفل البطن (يمكن أن يكون الألم شديدًا في بعض الأحيان مما يتطلب استخدام مسكنات قوية مثل الكوديين) والغثيان والقيء والإسهال والحمى/القشعريرة (1 في كل 10).

يمكن أن يسبب دواء الميزوبروستول الإسهال والتقيؤ والهبات الساخنة والقشعريرة. عادة ما تختفي هذه الأعراض في غضون ساعات قليلة. إذا استمرت هذه الأعراض لمدة تزيد عن 24 ساعة بعد تناول الميزوبروستول، يرجى الاتصال بنا.

2. خفيف - بقعة 2.5 سم - 10 سم (4-1 بوصة)

1. ضعيف - بقعة >2.5 سم (1 بوصة)

3. متوسط
بقعة 10 - 15 سم
(4-6 بوصة)

4. حد



5. غزير

المخاطر / المضاعفات ومعدلات الفشل

سنناقش المخاطر والمضاعفات المحتملة للعلاج بدقة خلال استشارتك.

تنطوي الطريقة الدوائية للإجهاض على مخاطر صغيرة تتمثل في الفشل في إنهاء الحمل. في هذه الحالات، هناك خطر أقل للحاجة إلى مزيد من التدخل لإكمال الإجراء، أي التدخل الجراحي بعد الإجهاض الدوائي.

النزف

يمكن أن يختلف مقدار ونوع النزيف من امرأة لأخرى ومن عملية إجهاض لأخرى. من الطبيعي أن تعاني من نزيف خفيف أو متوسط أو حاد أثناء الإجهاض الدوائي (انظري الصور في الصفحة 25). لن تصاب كل امرأة بكتل دموية أثناء الإجهاض الدوائي، ولكن بالنسبة للواتي يصبن بذلك، فيجب ألا يكون حجم الكتل أكبر من الليمون. ليس من الطبيعي عدم وجود نزيف/وجود نزيف ضعيف (الصورة 1) أو وجود نزيف غزير (الصورة 5)، لذلك يجب عليك الاتصال بخط الرعاية اللاحقة على 0333 016 0400 للحصول على المشورة إذا:

- لم يحدث نزيف على الإطلاق، أو كان لديك مجرد بقع أو لا ترين الدم سوى على منديل عند المسح (انظري ضعيف SCANT الصورة 1) بعد 24 ساعة من تناول الميزوبروستول
- كنت تعاني من نزيف حاد بسبب تشبع لفوطتين صحييتين من الحجم الكبير لمدة ساعتين متتاليتين (حد HEAVY الصورة 4)

اتصلي برقم 999 إذا كنت تعاني من نزيف حاد للغاية (انظري غزير Flooding الصورة 5) وتشعرين بتوسعك

يبدأ النزيف عادة بعد حوالي ساعتين من تناول الدواء. تنزف معظم النساء لحوالي 2-4 ساعات. قد يبدأ هذا بفقدان خفيف للدم ولكنه يزداد غزارة بشكل تدريجي حتى يحدث إجهاض. بمجرد الإجهاض، سيقل النزيف تدريجياً، لكنك ستستمرين في النزيف (على غرار الدورة الشهرية) لمدة 7-14 يوم.

تأكد من استخدام الفوط الصحية حتى دورتك الشهرية التالية. لا تستخدمى السدادات القطنية بسبب خطر الإصابة بالالتهابات. يساعد استخدام الفوط الصحية في تتبع مقدار فقدان الدم ومنع الالتهاب.

- عند إخراج الحمل، لا يعد بلل الفوط الصحية السميكة كل 5 - 10 دقائق وإخراج جلطات دموية أكبر من حجم يدك أمراً طبيعياً ويجب عليك التوجه إلى قسم الطوارئ والحوادث المحلي.
- فقد الوعي
- رد فعل تحسسي شديد مثل تورم الوجه أو الفم أو الحلق أو صعوبات في التنفس.

الرعاية اللاحقة

(EMA) للإجهاض الدوائي المبكر

نصح جميع عميلاتنا بغض النظر عن فترة الحمل (مرحلة الحمل) بإعادة اختبار الحمل بعد 3 أسابيع. من المهم جداً استخدام العينة الأولى من البول التي تتبولينها في ذلك اليوم. عدة اختبار الحمل موجودة في حزمة الرعاية اللاحقة الخاصة بك مع تعليمات كاملة للاستخدام. يجب عليك الاتصال بالعيادة على الفور إذا كانت نتيجتك إيجابية. يتواجد المتخصصون الطبيون على مدار 24 ساعة في اليوم، بما في ذلك عطلات نهاية الأسبوع والعطلات الرسمية لمناقشة أي مخاوف لديك على الرقم 0333 016 0400.

قد تحدث المضاعفات التالية:

- إجهاض غير مكتمل مرتبط بتترك بعض الأنسجة (أقل من 2-1 من كل 100)
 - نزيف حاد يتطلب نقل الدم (أقل من 1 من كل 1000 حالة)
 - يمكن أن يحدث الالتهاب في بعض الأحيان (أقل من حالة واحدة من كل 100 حالة)
- (RCOG 2022)

الالتهابات

- في بعض الأحيان تبقى كمية صغيرة من الأنسجة (لا تخرج مع الحمل) وقد تحدث التهابات. المضاعفات الخطيرة لها علامات تحذيرية. إذا واجهت أيًا من الأعراض المذكورة أدناه، فاتصلي بخط الرعاية اللاحقة على 0333 016 0400 على الفور:
- ارتفاع في درجة الحرارة و/أو الحمى، وأعراض تشبه أعراض الأنفلونزا أو الشعور بالاربعاء.
 - نزيف حاد للغاية يسبب تشعب لأكثر من فوطتين في الساعة لمدة ساعتين. يجب أن تكون هذه الفوط مناسبة للتدفق الكثيف.
 - ألم أو انزعاج في البطن لا يخف بأدوية تخفيف الألم، أو باستخدام ضمادة حرارية.
 - إفرازات مهبلية كريهة الرائحة
- انظري أداة الإبتان في الصفحة 50.

اتصلي هاتفياً برقم 999 أو اطلبي من الشخص الداعم لك الاتصال بسيارة إسعاف فوراً إذا واجهت أيًا من الأعراض التالية:



خط المساعدة للرعاية اللاحقة

هاتف: 0333 016 0400

هاتف: 01) 874 0097 (أيرلندا)

هاتف: 0333 004 6666 هاتف: 01) 874 0097 (أيرلندا)

الإجهاض الجراحي تحت (CS) التخدير الواعي

التخدير الواعي (CS) هو مزيج من الأدوية لمساعدتك على الاسترخاء ومنع الألم أثناء إجراء طبي. إنه يقلل من القلق وهو مناسب للغاية لمعظم إجراءات أمراض النساء القصيرة الأجل. يتيح لك التخدير الواعي (CS) التعافي بسرعة والعودة إلى أنشطتك اليومية بعد فترة وجيزة من الإجراء.

يتم إعطاء أدوية التخدير الواعي (CS) من خلال وريد في الذراع أو في الجزء الخلفي من اليد وسيتم مراقبة قياساتك الطبية طوال الإجراء. ستكون مستيقظة أثناء العلاج وستكوني قادرة على التحدث إلى ممرضتك وطبيبك، لكنك ستشعرين بالنعاس وقد تستمري في الشعور بذلك لعدة ساعات بعد ذلك. قد لا تتذكرى الإجراء أو قد تتذكرينه بشكل محدود بعد تلقي التخدير الواعي.

ثم يُعطى مخدر موضعي لتخدير عنق الرحم. قد تشعرين ببعض اللسع الخفيف الذي لا يدوم طويلاً. سوف تساعد الأدوية المهدئة في ذلك. ثم يقوم الجراح بإجراء العلاج، بينما ترافقك ممرضة/قابلة عن كثب طوال الوقت.

بعد العلاج، ستدعمك إحدى الموظفات للذهاب إلى منطقة التعافي. ستقوم الموظفات المدربات تدريباً خاصاً بالاعتناء بك ومراقبة تعافيك. عندما يعتبرون أنك قد تعافيت من التخدير، سيتم تسريحك.

الإجهاض الجراحي

الإجهاض الجراحي إجراء آمن وبسيط يستخدم لإنهاء الحمل. هناك طرق مختلفة تُستخدم بناءً على صحتك واختيارك الشخصي وفترة الحمل (مرحلة الحمل). عمليات الإجهاض الجراحي هي عمليات بسيطة وتُجرى كحالات يومية، ولا تتطلب منك المبيت بالمستشفى.

الشفط التفريغي اليدوي

يمكن استخدام هذه الطريقة حتى 14 أسبوعاً من الحمل وتتضمن تمرير أنبوب في الرحم عبر عنق الرحم (فتحة الرحم من المهبل). يستخدم الجراح حقنة وشفطاً لطيفاً لإزالة الحمل.

هذا الإجراء سريع جداً، وعادة ما يستغرق من 10 إلى 15 دقيقة. التعافي سريع أيضاً ويمكنك عادةً مغادرة العيادة بعد الراحة لفترة قصيرة من الوقت.

في حالات معينة، يمكننا إجراء الشفط التفريغي اليدوي MVA تحت تأثير مخدر موضعي، لكن هذه الطريقة يوصى بها فقط للنساء اللاتي تقل مدة حملهن عن 10 أسابيع.

التوسيع والتفريغ (D&E)

تُستخدم هذه الطريقة بعد 14 أسبوعاً من الحمل. وتتضمن إدخال أدوات خاصة تسمى الملاقط من خلال عنق الرحم إلى الرحم لإزالة الحمل.

يُجرى التوسيع والتفريغ عادة تحت التخدير العام (GA). تستغرق العملية عادة حوالي 10-20 دقيقة.

تعمل أفراس الميفيربيستون والميزوبروستول على تليين عنق الرحم، مما يسهل التمدد (الفتح). الدايلابان Dilapan هي أعواد بحجم عود التقاب يتم إدخالها في عنق الرحم قبل الجراحة. وهي تنتفخ لفتح عنق الرحم برفق. يتم وضع المدخلات في العيادة ويستغرق ذلك بضع دقائق فقط. قد تستخدم مخدرًا موضعيًا عن طريق الحقن أو الرش في هذا الإجراء. إذا تم التخطيط لعلاجك على مدى يومين، فستعودي إلى المنزل بعد أن تُوضَع. مع توسع الدايلابان Dilapan، يمكن أن تحدث تقلصات أو نزيف خفيف جدًا ونادرًا ما يمكن أن ينفجر كيس الماء لديك وقد تستمري في الإجهاض. في بعض الأحيان قد يسقط الدايلابان. ستحصلين على معلومات إضافية حول السيطرة على الألم وماذا تفعلين إذا بدأت المخاض أو انفتحت كيس الماء لديك.

تشمل مخاطر الإجهاض الجراحي ما يلي:

- الإضرار بالرحم (4-1: 1000 حالة)
- الإضرار بعنق الرحم (1: 100 حالة)
- النزف (4-1: 1000 حالة)
- الالتهابات (أقل من 1: 100 حالة)
- تبقي منتجات الحمل (3: 100)

(RCOG, 2022)

* جميع العمليات الجراحية تحمل مخاطر معينة، ولكن يرجى التأكد من أن لدينا سجل أمان ممتاز ولا نوظف سوى الجراحين وأطباء التخدير والممرضات/ممرضات الولادة المؤهلين تأهيلاً عالياً.

نطلب أن يكون لديك شخص بالغ مسؤول لمرافقتك إلى المنزل والبقاء معك حتى اليوم التالي. سوف تحتاجين إلى ترتيب المواصلات إلى المنزل حيث لا يمكنك القيادة أو تشغيل أي آلة. سنشرح الآثار الجانبية والمضاعفات المرتبطة بالتخدير الواعي بدقة قبل الحصول على موافقتك على العلاج.

الإجهاض الجراحي بالتخدير العام (GA)

التخدير العام (GA) هو حالة من فقدان الوعي الخاضع للرقابة حيث يتم إعطاؤك أدوية لتنامي حتى لا تكوني على دراية بالجراحة ولا تشعر ي بالألم أثناء إجراء العملية.

يعتبر التخدير العام (GA) مثاليًا للنساء اللواتي يفضلن "النوم" أثناء إجراء العملية وهو مناسب للنساء اللواتي تتراوح فترة حملهن بين 5 و 23 أسبوعًا و 6 أيام.

تُعطى الأدوية الخاصة بالتخدير العام (GA) من خلال وريد في الذراع أو في الجزء الخلفي من اليد، وذلك سينومك، وستراقب قياساتك الطبية طوال الإجراء. ستراقبين أيضًا عن كثب من قبل طبيب التخدير وستكون الممرضة/القابلة بجانبك طوال الوقت.

تهيئة عنق الرحم

قبل الإجهاض الجراحي، يتم تحضير عنق الرحم للعلاج بأدوية الميفيربيستون والميزوبروستول وموسعات ماصة تسمى الدايلابان. قد تحتاجين إلى واحد فقط من هذه الأدوية أو قد تحتاجين إلى المزيد. سنشرح بشكل كامل التحضيرات التي ستحتاجينها ومتى وكيف سنتم.

بعد الإجراء الخاص بك

قبل مغادرة العيادة، سنناقش ترتيبات رعايتك اللاحقة وسنُعطين حزمة الرعاية اللاحقة التي تحتوي على:

- نشرة منع الحمل
- الواقي الذكري
- تفاصيل الاتصال لخط الرعاية اللاحقة لدينا

النشاط البدني بعد الإجهاض الجراحي

• يجب أن تخططي للراحة والاسترخاء لمدة 24-48 ساعة بعد الإجهاض الجراحي.

• يمكنك عادة العودة إلى الأنشطة العادية بمجرد شعورك بالراحة لذلك، بما في ذلك الاستحمام واستخدام السدادات القطنية وممارسة الرياضة (بما في ذلك السباحة) ورفع الأشياء الثقيلة. (nhs.uk, 2022)

بعد الإجهاض الذي يُجرى بالتخدير العام (GA)، نطلب أن يكون لديك شخص متاح لرعايتك لمدة 24 ساعة بعد العلاج.

منع الحمل

يمكن تركيب اللولب أو الغرسات كجزء من هذا الإجراء وأنت لا تزالين تحت أثر التخدير العام (GA) إذا اخترت ذلك.

التخدير الواعي/التخدير العام والرضاعة الطبيعية

تقريبًا جميع الأدوية المستخدمة أثناء التخدير الواعي أو التخدير العام تنتقل إلى حليب الثدي ولكن بكميات صغيرة جدًا لا تؤثر على طفلك. يمكنك استئناف الرضاعة الطبيعية بمجرد شعورك بالتعافي والجاهزية لذلك. انتهى لعلامات النعاس المفرط عند طفلك. قبل إجراء العملية، قد ترغبين في استخراج الحليب بالضح والحصول على كمية كافية من حليب الثدي بعد العلاج.

خط المساعدة للرعاية اللاحقة

هاتف: 0333 016 0400

هاتف: 01) 874 0097 (أيرلندا)



إذا واجهت أيًا من الأعراض المذكورة أدناه، فاتصلي بخط الرعاية اللاحقة على 0333 016 0400 على الفور:

- ارتفاع في درجة الحرارة و/أو الحمى، وأعراض تشبه أعراض الأنفلونزا أو الشعور بالرعشة.
- نزيف حاد للغاية بسبب تشبع لأكثر من فوطتين في الساعة لمدة ساعتين. يجب أن تكون هذه الفوط مناسبة للتدفق الكثيف.
- ألم أو انزعاج مستمر في البطن لا يخف بأدوية تخفيف الألم، أو باستخدام ضمادة حرارية.
- إفرازات مهبلية كريهة الرائحة.

انظري أداة الإبتان في الصفحة 50.

ماذا تتوقعين بعد الإجهاض الجراحي

يختلف النزيف من نزيف طفيف إلى ما يوازيه أكثر فترات الدورة الشهرية غزارة، حسب مرحلة الحمل. من الطبيعي النزف لمدة 7-14 يومًا بعد العملية وقد تخرج كتل دموية صغيرة لبضعة أيام. كدليل إرشادي، قارنيه على أساس دورتك الشهرية - يجب ألا يكون النزيف أكثر غزارة من أغزر دوراتك الشهرية.

إذا كان حملك مبكرًا (من 5 إلى 7 أسابيع)، فقد يكون فقدان الدم ضئيلاً فقط. هذا لا يعني أن علاجك قد فشل.

يرجى الاتصال بخط الرعاية اللاحقة إذا استمرت أعراض الحمل لديك لأكثر من أسبوع أو إذا كنت لا تزالين "تشعرين" بالحمل.

تأكد من استخدام الفوط الصحية حتى دورتك الشهرية التالية؛ لا تستخدمى السدادات القطنية. يساعد استخدام الفوط الصحية في تتبع مقدار فقدان الدم ومنع الالتهابات.

إذا استمر النزيف أكثر من أسبوعين أو إذا كنت قلقة بشأنه، فيرجى الاتصال بنا على خط الرعاية اللاحقة.

الالتهابات

سنتعطين نوعان مختلفان من المضادات الحيوية أثناء علاجك (ما لم تكن لديك حساسية منهما). لكن في بعض الأحيان قد تصاب قطع صغيرة من الانسجة التي لا تخرج وقت الإجهاض بالالتهاب. المضاعفات الخطيرة لها علامات تحذيرية.



خط المساعدة للرعاية اللاحقة

هاتف: 0333 016 0400

هاتف: (01) 874 0097 (أيرلندا)

نصائح ما قبل الجراحة

الأشياء التي يجب تذكرها

من المهم اتباع هذه التعليمات قبل وصولك إلى العيادة؛ قد يعني عدم القيام بذلك أن يتأخر علاجك أو قد يلغى في بعض الحالات. يجب اتباع التعليمات التالية لجميع الاستشارات والإجهاض الدوائي المبكر والإجهاض الجراحي:

- ارتدي ملابس فضفاضة ومريحة
- أحضري قائمة بأي أدوية أو بخاخات استنشاق موصوفة
- إذا كنت تتناولين أدوية موصوفة لك، فيجب عليك الاستمرار في تناولها كالمعتاد
- إذا وُصفت لك الأدوية التالية، فيرجى الاتصال بنا: الأسبرين أو الوارفارين أو كلوبيدوغريل (بلافيكس)
- سوف تحتاجين إلى إحضار كمية من الفوط الصحية (وليس السدادات القطنية)
- للإجهاض الجراحي تحت التخدير العام أو التخدير الواعي، يرجى أيضًا اتباع التعليمات الإضافية التالية:
- بإمكانك تناول السوائل الصافية (الماء) حتى ساعتين فقط قبل الإجراء
- امتنعي عن تناول الأطعمة الصلبة بدءًا من 6 ساعات قبل الإجراء
- تأكدي من وجود شخص يعتني بك لمدة 24 ساعة بعد العلاج
- نوصي بشدة بعدم التدخين لمدة 24 ساعة قبل وبعد إجراء الجراحة
- أحضري معك رداء حمام وشبشب

خط المساعدة للرعاية اللاحقة

هاتف: 0333 016 0400

هاتف: 01) 874 0097 (أيرلندا)



الرعاية اللاحقة للإجهاض الدوائي المبكر والإجهاض الجراحي

بعد الإجهاض، يمكنك:

- ✓ تناول المسكنات مثل الإيبوبروفين أو الباراسيتامول للمساعدة في الألم أو الشعور بعدم الراحة.
- ✓ استخدام الفوط أو الحفاضات الصحية بدلاً من السدادات القطنية حتى يتوقف النزيف (حتى تتمكني من مراقبة مقدار فقدان الدم).
- ✓ مارسي الجماع بمجرد شعورك بالاستعداد، ولكن استخدمي وسائل منع الحمل إذا كنتِ لا تريدين الحمل مرة أخرى لأنك عادة ما تكونين في حالة الخصوبة فور الإجهاض.
- ✓ يمكنك عادة العودة إلى الأنشطة العادية بمجرد شعورك بالراحة لذلك، بما في ذلك الاستحمام واستخدام السدادات القطنية وممارسة الرياضة (بما في ذلك السباحة) ورفع الأشياء الثقيلة. (nhs.uk, 2022)

⚠ اتصلي برقم 999 إذا كنت تعانين من نزيف حاد للغاية (انظري غزير Flooding الصورة 5 في الصفحة 25) وتشعرين بتوسعك اتصلي بنا إذا:

- ⚠ تشيعت فوطتين أو أكثر من الفوط الصحية ذات الحجم الكبير في الساعة، لمدة ساعتين متتاليتين (انظري الصفحة 25 للحصول على نصائح حول كمية ونوع النزيف الذي يجب أن تتوقعيه)
- ⚠ صارت لديكِ إفرازات مهبلية غير عادية كريهة الرائحة

⚠ الإصابة بحمى أو أعراض شبيهة بالأنفلونزا بعد 24 ساعة

⚠ تفاقم الألم، بما في ذلك الألم الذي قد يشير إلى حمل خارج الرحم غير مشخص (على سبيل المثال، إذا كان ألم أسفل البطن من جانب واحد، أو تحت الأضلاع، أو يرتفع إلى الكتفين).

⚠ عدم وجود نزيف أو وجود بقع أو تلطخ بالدم فقط على الفوط الصحية أو الملابس الداخلية في غضون 24 ساعة بعد الميزوبروستول للإجهاض الدوائي

⚠ ما زلتِ تشعرين بالحمل بعد أسبوع من الإجهاض (RCOG, 2022)

الجنس

مارسي الجنس بمجرد شعورك بالاستعداد، ولكن استخدمي وسائل منع الحمل إذا كنتِ لا تريدين الحمل مرة أخرى، حيث ستكونين عادة في حالة الخصوبة فور الإجهاض (nhs.uk, 2022)

يرجى النظر في خيارات وسائل منع الحمل المتاحة لك في الصفحة 12.

وجع الثدي وتسريبه

إذا كنتِ قد عانيت من شعور بعدم الراحة في الثدي قبل العلاج، فقد يستغرق الأمر أسبوعاً أو نحو ذلك قبل أن تهدأ الأعراض. إذا كنتِ لا تزالين تشعرين بعدم الراحة بعد أسبوعين، فيرجى الاتصال بخط الرعاية اللاحقة.

من غير المعتاد أن تصاب العميلات اللواتي كان حملهن أقل من 12 أسبوعاً بتسريب من الثدي. يرجى الاتصال للحصول على المشورة إذا كنتِ تشعرين بالقلق. إذا كان ثديك مؤلمين ومشدودين وساخنين وبهما منطقة ملتهبة/حمراء، فقد تكونين مصابة بعدوى. يرجى الاتصال بخط الرعاية اللاحقة أو بطبيبك العام.

تكرار اختبار الحمل

إذا أجري لك إجهاد دوائي مبكر، فيجب عليك تكرار اختبار الحمل في غضون 3 أسابيع للتأكد من نجاح العلاج. من المهم جدًا استخدام العينة الأولى من البول التي تتبولينها في الصباح. ستكون أدوات اختبار الحمل ضمن حزمة الرعاية اللاحقة. يجب عليك الاتصال بالعيادة أو خط الرعاية اللاحقة على الفور إذا كانت النتيجة إيجابية وسرتب موعدًا للمتابعة. إذا أظهر فحص بالموجات فوق الصوتية للمتابعة فشل إنهاء الحمل وأنت ما زلت حاملاً، فقد يتم ترتيب إنهاء الحمل جراحيًا لك. لا ينصح بالاستمرار في الحمل بسبب المخاطر المصاحبة للدواء الذي تناولتيه.

إذا كنت قد أجريت عملية إجهاد جراحي، فلن تحصلي على اختبار الحمل لأن معدل الفشل منخفض للغاية. ومع ذلك، إذا لم تتوقف أعراض الحمل لديك بعد أسبوعين و/أو إذا كنت ما زلت تشعرين بالحمل، فيرجى الاتصال بخط الرعاية اللاحقة للحصول على المشورة على الرقم 0333 016 0400.

إن كنت ترغبين في إجراء اختبار الحمل بنفسك من أجل الطمأنينة، فننصحك بإجراء هذا الاختبار بعد مدة لا تقل عن 4 أسابيع بعد الإجراء الخاص بك.

التقيؤ / الغثيان

إذا كنت قد عانيت من التقيؤ أو الغثيان قبل العلاج، فقد يستغرق الأمر أسبوعًا أو نحو ذلك قبل أن تهدأ الأعراض. قد يجعلك الدواء الذي تناولتيه تشعرين بالغثيان أيضًا. ولكن إذا لم يطرأ تحسن بعد أسبوعين، فيرجى الاتصال بخط الرعاية اللاحقة.

القيادة

إذا كنت قد خضعت لتخدير عام، فيجب ألا تقودي السيارة لمدة 48 ساعة على الأقل. يرجى مراجعة شركة تأمينك. إذا تعرضت لحادث فقد لا يوفر تأمينك التغطية.

السفر / الإجازات خارج المملكة المتحدة

لا يُنصح بالذهاب في إجازة إلى أي مكان حتى يكون لديك اختبار حمل سلبى والخضوع لفحص طبي بعد مرور 4 أسابيع. قد لا تغطي شركة تأمين السفر الخاصة بك أي مشاكل طبية قد تحدث إذا لم تكوني قد أبلغتها من قبل. يُنصح بعدم السباحة في البحر لمدة 4 أسابيع خوفاً من خطر الإصابة بالالتهاب.

يرجى ملاحظة أنه من غير القانوني تناول أدوية الإجهاد خارج البلاد.

فحص ما بعد العملية

يُنصح بإجراء فحص طبي في غضون 4 أسابيع. يمكن أن يتم الفحص في عيادة منع الحمل والصحة الجنسية (CASH) المحلية أو مع طبيبك.



خط المساعدة للرعاية اللاحقة

هاتف: 0333 016 0400

هاتف: (01) 874 0097 (أيرلندا)

تشمل الأعراض واحدًا أو أكثر مما يلي:

- ألم في جانب واحد من أسفل البطن. قد يكون هذا ألمًا حادًا أو قد يتطور ببطء ويزداد سوءًا على مدار عدة أيام. يمكن أن يُصبح شديدًا.
 - غالبًا ما يحدث نزيف مهبلي ولكن ليس دائمًا. غالبًا ما يكون مختلفًا عن النزيف المرتبط بالدورة الشهرية. على سبيل المثال، قد يكون النزيف أكثر غزارة أو أخف من الدورة العادية. قد يبدو الدم أغمق. ولكن قد تعتقدين أن النزيف هو دورة متأخرة.
 - قد تحدث أعراض أخرى مثل الإسهال والشعور بالإغماء أو الشعور بالألم عند التبرز (الغائط).
 - قد يكون هناك ألمًا في طرف الكتف. ويرجع ذلك إلى تسرب بعض الدم إلى البطن وتهيج الحجاب الحاجز (العضلة المستخدمة للتنفس).
 - ألم شديد أو "انهيار". تُعدُّ هذه حالة طارئة بسبب غزارة النزيف.
 - في بعض الأحيان قد لا توجد أعراض تحذيرية (مثل الألم)، وبالتالي فإن الانهيار، بسبب النزيف الداخلي الحاد المفاجئ، يكون أحيانًا أول علامة على الحمل خارج الرحم.
- إذا نُصحتِ بإجراء إعادة لفحص المسح ما بين 7-14 يومًا، ولكنك ظهرت عليك أي من هذه الأعراض خلال ذلك الوقت، فيجب عليك التوجه لقسم الحوادث والطوارئ.

الحمل في مكان غير معروف (PUL) والحمل خارج الرحم

يعني اختبار الحمل الموجب أنك حامل ولكن إذا كان الحمل مبكرًا جدًا، فقد يكون من الصعب اكتشافه من خلال الفحص بالموجات فوق الصوتية. هذا شائع جدًا لأن اختبار الحمل لا يتطلب سوى مستوى هرمون 10 ملي وحدة دولية/ملييلتر لإظهار نتيجة إيجابية. تحتاج فحوصات مسح البطن إلى مستوى هرمون يبلغ حوالي 1500 ملي وحدة دولية/ملييلتر من أجل اكتشاف الحمل. أبكر فترة للحمل يمكن الكشف عنها باستخدام جهاز المسح هي حوالي 4 أسابيع و 6 أيام، أي ما يقرب من 5 أسابيع. لا يمكن تقديم العلاج حتى يتم الكشف عن الحمل عن طريق فحص المسح. في بعض الحالات، قد لا يُكشف الحمل عن طريق فحص المسح لأنه خارج الرحم. ويعرف هذا باسم "الحمل خارج الرحم". خارج الرحم يعني أنه "في غير محله"

يحدث الحمل خارج الرحم في حوالي 1 من كل 100 حالة حمل، لذلك فهو نادر جدًا. من المرجح أن يكون الحمل مبكرًا/صغيرًا جدًا بحيث لا يمكن الكشف عنه عن طريق فحص المسح. ومع ذلك، يجب عليك دائمًا زيارة قسم الحوادث والطوارئ إذا كنتِ تعتقدين أن لديكِ حملًا خارج الرحم.

ما هي أعراض الحمل خارج الرحم؟

قد تظهر الأعراض في أي وقت بين 4 و 10 أسابيع من الحمل.

الانصمام الخثاري الوريدي (VTE)

ما هو التخثر الوريدي؟

الخثار هو جلطة دموية في أحد الأوعية الدموية (وريد أو شريان). يحدث الخثار الوريدي في الوريد. الأوردة هي الأوعية الدموية التي تنقل الدم إلى القلب والرئتين بينما تأخذ الشرايين الدم منه.

خثار الأوردة العميقة (DVT) هو جلطة دموية تتشكل في وريد عميق في الساق أو ريلة الساق أو الحوض.

لماذا أنا في خطر؟

يزيد الحمل من خطر الإصابة بجلطات الأوردة العميقة. ومع ذلك، لا يزال الخثار الوريدي غير شائع في الحمل أو في الأسابيع الستة الأولى بعد الولادة، ويحدث فقط في 1-2 من كل 1000 امرأة. يمكن أن تحدث الإصابة بجلطات الأوردة العميقة في أي وقت أثناء الحمل.

لماذا تعتبر الإصابة بجلطات الأوردة العميقة خطيرة؟

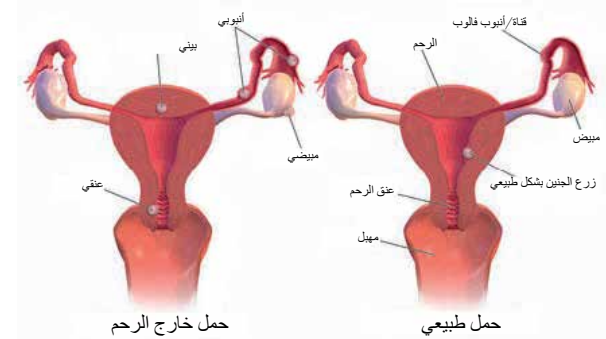
يمكن أن يكون التجلط الوريدي خطيرًا لأن الجلطة الدموية قد تنفصل وتنتقل في مجرى الدم حتى تستقر في جزء آخر من الجسم مثل الرئة. وهذا ما يسمى بالانسداد الرئوي (PE) والذي يمكن أن يكون مهدداً للحياة.

قد تكون أعراض الإصابة بجلطات الأوردة العميقة:

- تورم في الذراع أو الساق
- ألم أو إيلام في ريلة الساق
- زيادة الحرارة أو احمرار الذراع/الساق

أين يتطور الحمل خارج الرحم؟

تحدث معظم حالات الحمل خارج الرحم عندما تلتصق البويضة المخصبة بالبطانة الداخلية لقناة فالوب (الحمل خارج الرحم البوقي). نادرًا ما يحدث الحمل خارج الرحم في أماكن أخرى مثل المبيض أو داخل البطن.



خط المساعدة للرعاية اللاحقة

هاتف: 0333 016 0400

هاتف: 01) 874 0097 (أيرلندا)



هاتف: 0333 004 6666 هاتف: 01) 874 0097 (أيرلندا)

إذا تبين أنك تعاني من عامل خطر للتخثر الوريدي، فسنقدم لك حقتة لتميع الدم وجوارب ضاغطة إذا كان من المقرر إجراء عملية جراحية لك.

يجب عليك طلب المساعدة فورًا إذا شعرت بأي من هذه الأعراض. يقلل تشخيص وعلاج تجلط الأوردة العميقة من خطر الإصابة بالانسداد الرئوي (PE).

يمكن أن تشمل أعراض الانسداد الرئوي (PE) ما يلي:

- الشعور بتوسع شديد
- الانهيار فجأة
- صعوبة مفاجئة غير مبررة في التنفس
- ألم/ضيق في الصدر
- سعال الدم

ما الذي يزيد من مخاطر إصابتي بجلطات الأوردة العميقة/الانسداد الرئوي؟

يزداد خطر إصابتك بجلطة دموية إذا:

- كنت فوق 35 سنة
- كانت هناك زيادة في الوزن مع زيادة في مؤشر كتلة الجسم (BMI) عن 30
- كنت مُدخنة
- سبق وأن حملت ثلاث مرات أو أكثر
- كان لديك خثار وريدي سابقاً/لديك تاريخ عائلي للتخثر الوريدي
- لديك حالة طبية مثل أمراض القلب أو أمراض الرئة أو التهاب المفاصل
- لديك دوالي شديدة مؤلمة أو فوق الركبة مع احمرار/ تورم
- أصيبت بالجفاف أو أصبحت أقل قدرة على الحركة أثناء الحمل بسبب القيء أثناء الحمل، على سبيل المثال
- عدم التحرك لفترات طويلة أو عند السفر لمدة 4 ساعات أو أكثر (عن طريق الجو أو السيارة أو القطار)

خط المساعدة للراحة اللاحقة

هاتف: 0333 016 0400

هاتف: 01) 874 0097 (أيرلندا)



أعراض الإنتان

عادة ما تتطور أعراض الإنتان بسرعة ويمكن أن تشمل:

- ارتعاش شديد وآلام في العضلات
- تغير في الإفرازات المهبلية و/أو نزيف مهبلي غير منتظم مع أو بدون آلام أسفل البطن/الظهر
- عدم خروج البول (خلال 12-18 ساعة الماضية)
- انخفاض ضغط الدم الذي قد يؤدي إلى الشعور بالدوار عند الوقوف
- تغير في اليقظة العقلية مثل الارتباك أو تشتت التركيز والانتباه
- جلد بارد ورطب و/أو مرقش/شاحب

إذا كانت لديك أي من هذه العلامات/الأعراض في الأسابيع الستة الأولى بعد إنهاء الحمل، فيرجى الاتصال بخط المساعدة على مدار 24 ساعة أو بطبيبك العام أو التوجه لخدمات الطوارئ.

العلاج

- المضادات الحيوية لعلاج العدوى. قد يكون هذا في المنزل أو في المستشفى، اعتمادًا على شدة العدوى.
- التحكم في المصدر - وهذا يعني معالجة مصدر العدوى، مثل الخراج أو الجرح المصاب.
- السوائل - قد تكون ضرورية من خلال القثطار الوريدي ("التنقيط").
- الأكسجين - إذا تأثرت الأعضاء الحيوية بالإنتان، مثل التنفس و/أو ضغط الدم، فقد يكون من الضروري دخولك إلى وحدة العناية المركزة (ICU) لدعم الأعضاء، مثل التهوية الاصطناعية للرنيتين

معلومات خاصة بالإنتان للعمليات ومقدمي الرعاية

ما هو الإنتان؟

الإنتان هو حالة مهددة للحياة تنشأ نتيجة استجابة الجسم لعدوى تصيب أنسجته وأعضائه. تحدث العدوى بسبب غزو الكائنات الحية الدقيقة أو "الجراثيم" (عادةً البكتيريا) للجسم ويمكن أن تقتصر على منطقة معينة من الجسم (مثل خراج الأسنان) أو يمكن أن تكون أكثر انتشارًا في مجرى الدم (يُطلق عليها غالبًا "septicaemia" أو "تسمم الدم").

الإنتان هو حالة طبية طارئة مثل النوبات القلبية والسكتات الدماغية. المرضى الذين يعانون من الإنتان أكثر عرضة للوفاة بما يصل إلى خمس مرات من المرضى الذين أصيبوا بنوبة قلبية أو سكتة دماغية. إذا اكتُشف مبكرًا فإن التوقعات المستقبلية جيدة للغالبية العظمى من المرضى ولكن من الضروري عدم تأخير التماس العناية الطبية. يمكن أن يؤدي الإنتان إلى صدمة وفشل أعضاء متعددة والموت، خاصة إذا لم يتم الكشف عنه مبكرًا ومعالجته على الفور. يعد التشخيص والتعامل السريع مع المرضى الذين يعانون من الإنتان أمرًا حيويًا لنجاح العلاج.

لماذا أنا في خطر؟

يحتمل أن يتعرض كل شخص لخطر الإصابة بالإنتان من العدوى البسيطة (مثل "الأنفلونزا" والتهابات المسالك البولية والتهابات المعدة والأمعاء والتهابات الجهاز التنفسي وما إلى ذلك) إذا لم تُكتشف وتُعالج في الوقت المناسب. إذا كانت لديك أي أعراض (انظري أدناه) قبل أو بعد العلاج، فيرجى إخبارنا على الفور.

(جهاز التنفس) ودعم الكلى (جهاز الكلى) وما إلى ذلك أثناء علاج العدوى.

حقن Anti-D (للإجراءات التي تزيد عن 10 أسابيع فقط)

يوجد عامل الدم الريسوسي (Rh) في فصيلة الدم لغالبية السكان. حوالي 85% من العامل الريسوسي (Rh) موجب والباقي سلبي.

إذا حملت المرأة ذات العامل الريسوسي السلبي وكان والد الطفل ذ عامل ريسوسي موجب، فهناك احتمال قوي أن يكون العامل الريسوسي موجباً لدى الجنين. (نحن غير قادرين على معرفة العامل الريسوسي (Rh) للجنين في هذه المرحلة).

إذا دخلت الخلايا الموجبة للعامل الريسوسي إلى مجرى دم الأم من الجنين، فإنها تنتج خلايا خاصة تسمى بالأجسام المضادة (Anti D) لمهاجمة وتدمير خلايا الدم الغريبة ذات العامل الريسوسي الموجب كما لو كان جسدها يقاوم عدوى.

بمجرد السماح لمثل هذه الأجسام المضادة بالتطور، فإنها ستبقى في دم الأم حتى عند الحمل في المستقبل وربما لمدى الحياة.

قد تدخل خلايا الدم ذات العامل الريسوسي الموجب دم المرأة بعدة طرق:

- أثناء الولادة الطبيعية للطفل
- بعد الإجهاض
- بسبب نقل الدم غير الصحيح

إذا أظهر فحص الدم أن العامل الريسوسي لديك سلبي وكان حملك 10 أسابيع أو أكثر، فسيتم إعطاؤك حقنة Anti D بعد العملية. سيؤدي ذلك إلى تدمير أي خلايا دم من نوع ريسوس (Rh) الموجب في مجرى الدم. سيؤدي ذلك إلى منع تطور الأجسام المضادة الخاصة بك وتجنب المشاكل المتعلقة بذلك في أي حمل في المستقبل.

1. هل تبدو المرأة مرهقة؟
أو هل أي من التقييدات غير طبيعية؟
أو هل درجة الإنذار بالولادة المبكرة المتعددة تستدعي التدخل؟

2. هل التاريخ الطبي يوجب بالعدوى؟
نعم، لكن المصدر غير واضح في الوقت الحاضر
التهاب الضميمة والسلي/التهاب بطانة الرحم
التهاب المسالك البولية
جرح قيصري أو عدوي ملتصق
الانفونزا أو التهاب الحلق الشديد أو الالتهاب الرئوي
آلم في البطن أو الانتفاخ
خراج الثدي/التهاب الثدي
غير ذلك (حدد.....)

3. هل توجد علامة إنذار واحدة؟
تستجيب فقط للصوت أو الألم/لا تستجيب
ضغط الدم الانقباضي \geq
معدل ضربات القلب ك في الدقيقة
معدل التنفس ك في الدقيقة
تحتاج إلى الأكسجين للحفاظ على تشبع الأكسجين $\geq 92\%$
طفح جلدي غير ميمنت، مرفش، رمادي، مزرقي
عدم النبض خلال آخر 18 ساعة
كمية البول أقل من 0.5 مل/كجم/ساعة
اللاكتات > 2 مليمول/لتر

4. هل يوجد أي مؤشرات تنذرية للأذى؟
الأقارب قلقون بشأن الحالة العقلية
التدهور الحاد في القدرة الوظيفية
معدل التنفس 24-21
معدل ضربات القلب 100-129 (126-91 بعد الولادة)
ضغط الدم الانقباضي 91-100 مم زئبق
عدم النبض خلال آخر 12-18 ساعة
درجة الحرارة > 36 درجة مئوية
تقييد المعانة/السكري/سكري الحمل
خضعت لعملية جراحية في الأسابيع الستة الماضية
(على سبيل المثال، وادة مبطنة، شق بطن، شق حجاب، شق حجاب الحمل المتعددة، EPC، لذا
مخاوف من مخاطر الإصابة بالأعضاء الأخرى)

تمزق الأغشية لتفترات طويلة
التصال وثيق ب GAS
نزيف/جرح مزعج/إفرازات مهبلية
إذا كانت تعانين من نقص المعانة وأقل من 18
عاشا، عمل الحالة على أنها علامة إنذار لوجود إلتان

الإنذار المحتمل
نقل إلى الوجهة المحددة
أبلغ عن احتمالية الإصابة بالإلتان عند التسليم

5. علامة إنذار تدل على إلتان!
هذا حساس الزمن، مطلوب اتخاذ إجراء فوري!
الإنذار:
الأكسجين للحفاظ على التشبع $< 94\%$ ($< 88\%$ في حالة مرض
الاستعداد الرئوي المزمن)
سجل اللاكتات (إن وجد)
جرعات > 250 مل في كلوريد الصوديوم. > 250 مل كحد أقصى
إذا كانت معتدلة الضغط، بحد أقصى 2000 مل في حالة
التخفيض ضغط الدم/اللاكتات < 2 مليمول/لتر

التواصل:
أكثر مديناً المستشفى المستقبل، المرخصة لديها علامة إنذار
إلتان؟
التحويل إلى قسم الطوارئ (أو وجهة أخرى متفق عليها)
تسليم وجود علامة إنذار لإلتان

الأسئلة المتداولة

ماذا لو غيرت رأيي؟

إذا كنتِ تشعرين بعدم اليقين بشأن قرارك، من فضلك لا تقلقي. يمكنكِ تغيير رأيك حتى الوقت الذي يبدأ فيه العلاج. إذا شعرتِ لأي سبب من الأسباب أنكِ بحاجة إلى مزيد من الوقت لتحديد قرارك، فيرجى إخبارنا بذلك. إذا كنتِ تشعرين أنكِ ستستفيدين من التحدث إلى مستشار مدرب، فيمكننا ترتيب ذلك لكِ.

هل يمنعني الإجهاض من الحمل في المستقبل؟

المفترض ألا يؤثر الإجهاض على قدرتك على الحمل. في الواقع، يمكن أن تعود خصوبتكِ إلى طبيعتها على الفور، لذلك من المهم جداً أن تستخدمى وسائل منع الحمل لمنع الحمل مرة أخرى.

كم تكلفة الإجهاض؟

إذا كنتِ تعيشين في إنجلترا وويلز وأيرلندا الشمالية، فإن معظم عمليات الإجهاض يتم تمويلها بالكامل من قبل خدمات الصحة الوطنية NHS. يرجى الاتصال بنا لتزويدنا بموقعك وتفاصيل الطبيب العام لمعرفة ما إذا كنتِ مؤهلة للحصول على التمويل. إذا كنتِ تعيشين خارج إنجلترا وويلز، فينبغي عليكِ دفع تكاليف العلاج. يرجى الرجوع إلى موقعنا على الإنترنت للحصول على أحدث الأسعار.

www.nupas.co.uk

لا داعي للقلق بشكل مفرط بشأن كون العامل الريسوسي سالبًا. إذا كان لديكِ أطفال من قبل، فسيتم إعطاؤكِ Anti D بعد الولادة. إذا كان هذا هو حملك الأول، فلا داعي للقلق. يتم فحص جميع النساء ذوات العامل الريسوسي السلبى بانتظام في عيادات ما قبل الولادة بالمستشفى أثناء الحمل، كما يُفحص دم الطفل. إذا كان العامل الريسوسي لدى الطفل سالب، فلا داعي لحقنة مضاد دي Anti D.

هذا لا يعني أن أي حالات حمل في المستقبل ستكون بالضرورة ذات عامل ريسوس موجب. هذا لا ينطبق إلا إذا كان شريكك ذو عامل ريسوس موجب. من المهم أن تُعطى حقنة Anti D بعد إنهاء الحمل أو الإجهاض لأن فصيلة دم الطفل غير معروفة. يمكن إعطاء حقنة Anti D بعد الحمل حسب فصيلة دم الجنين. تحققى دائمًا مع طبيبكِ.



خط المساعدة للرعاية اللاحقة

هاتف: 0333 016 0400

هاتف: 01) 874 0097 (أيرلندا)

هاتف: 0333 004 6666 هاتف: 01) 874 0097 (أيرلندا)

لن نوضح عن بياناتك لأي شخص ما لم نحصل على إذن منك للقيام بذلك. سنحترم خصوصيتك وكرامتك في جميع الأوقات. جميع الاستشارات والعلاجات سرية تمامًا. ولكن إذا شعرنا أنك عرضة لسوء المعاملة أو الأذى، فنحن ملزمون بإبلاغ فريق الحماية المحلي. هذا لحمايتك.

كيف يتم استخدام بياناتي؟

نحن ملزمون قانونًا بإرسال بيانات معينة إلى وزارة الصحة (كبير المسؤولين الطبيين) مثل العمر والمنطقة وعدد حالات الحمل وفترة الحمل. يُرسل نموذج HSA4 إلى وزارة الصحة وهو نموذج إشعار بالإجهاض. تُستخدم محتويات نموذج HSA4 القانوني لإبلاغ كبير المسؤولين الطبيين CMO بالإجهاض وتستخدم للأغراض الإحصائية من قبل وزارة الصحة. لن نُتشر أي من بياناتك الشخصية ولا يمكن التعرف عليك من البيانات المقدمة إلى وزارة الصحة.

لن نُتشر أي من بياناتك الشخصية ولا يمكن التعرف عليك من البيانات المقدمة إلى وزارة الصحة.

هل يمكنني إحضار شخص معي في ذلك اليوم؟

بالطبع، فقد تجدي أن الحصول على دعم من أحد أفراد أسرتك أو صديق مفيديًا خلال هذا اليوم. سيكونون قادرين على مرافقتك في بعض أجزاء استشارتك، ولكن خلال الأجزاء الأخرى، ينبغي أن تكوني بمفردك. أثناء إجراء عمليتك، سيتم توجيههم إلى غرفة الانتظار حيث يمكنهم مشاهدة التلفزيون. إذا كان عمرك أقل من 16 عامًا وترغبين في أن تتم مرافقتك طوال فترة العلاج، فيرجى إخبار أحد أعضاء فريقنا بذلك.

بقايا الحمل

ماذا يحدث لبقايا أنسجة الجنين بعد الإجهاض؟

قد لا تكون لديك رغبات محددة فيما يتعلق بالتخلص من بقايا الجنين. إذا كان الأمر كذلك، فسوف نتخلص منها بطريقة حساسة. عادة ما نقوم بجمع البقايا وتخزينها منفصلة عن المخلفات الطبية قبل إرسالها لحرقها. يمكن الاطلاع على إرشادات هيئة الأنسجة البشرية على

http://www.hta.gov.uk/sites/default/files/Guidance_on_the_disposal_of_pregnancy_still.pdf

قد ترغبين في أخذ بقايا الجنين، اعتمادًا على نوع العلاج الذي تلقيته، واتخاذ الترتيبات الخاصة بك لها. قد يشمل ذلك ترتيب خدمة خاصة للدفن أو الحرق. إذا كنت ترغبين في أخذ البقايا، فنضعها في حاوية غير شفافة (لا يمكنك رؤيتها من خلالها) ومحكمة ضد تسرب المياه. يمكننا بعد ذلك أن نوصلك بمتعهد الجنائز الذي سيكون قادرًا على مناقشة رغباتك الفردية.

لدي أطفال صغار. هل يمكنني إحضارهم معي؟

للأسف، لا نسمح للأطفال بالتواجد في العيادات، لذلك يجب عليك ترتيب رعاية للأطفال في يوم موعدك. قد يعني عدم القيام بذلك أنه سيتعين عليك إعادة حجز موعدك أو علاجك.

هل سيتم الحفاظ على سرية علاجي؟

جهات اتصال مفيدة

عيادة الخدمة الاستشارية الوطنية للحمل غير المخطط

له NUPAS

دعم الخيارات المتعلقة بالحمل ومنع الحمل والصحة الجنسية خط المساعدة:

0333 004 6666

الموقع الإلكتروني: www.nupas.co.uk

خيارات خدمات الصحة الوطنية NHS Choices

معلومات عن الصحة الجنسية وخدمات الصحة

الجنسية المحلية

الموقع: www.nhs.uk

الجنس: يستحق الحديث عنه

معلومات الصحة الجنسية للشباب

خط المساعدة: 0300 123 2930

الموقع الإلكتروني: www.nhs.uk/worhtalkingabout

بروك BROOK

نصائح مجانية وسرية حول الصحة الجنسية ووسائل منع الحمل للشباب الذين

تقل أعمارهم عن 25 عامًا الموقع الإلكتروني: www.brook.org.uk

جمعية تنظيم الأسرة

FAMILY PLANNING ASSOCIATION

معلومات وإرشادات عن الصحة الجنسية بشأن منع الحمل والأمراض المنقولة

جنسياً وخيارات الحمل والإجهاض والتخطيط للحمل

الموقع الإلكتروني: www.fpa.org.uk

العنف المنزلي

مساعدة ودعم ضحايا جميع أنواع العنف المنزلي

خط المساعدة: 0808 168 9111

الموقع الإلكتروني:

www.victimsupport.org.uk/domestic/abuse

الملاحظات والشكاوى

إن رعايتك وراحتك أمران مهمان للغاية بالنسبة لنا ونعمل بجد

لضمان تقديم كل مرحلة من مراحل رعايتك وفقاً لأعلى المعايير.

نرحب بجميع التعليقات التي تُقدّم إلينا، وبالتالي، من خلال إكمال

نموذج الملاحظات، الذي سيعطى لك في نهاية علاجك، وبإفكارك حول

خدماتنا، فسوف تساعدنا على مواصلة إجراء التحسينات.

نحن نتفهم أنه قد يكون هناك وقت تترغبين فيه في إرسال ملاحظات

إلينا رسميًا أو تقديم شكوى. إذا كنت غير راضية عن أي جانب من

جوانب خدمتنا وترغبين في تقديم شكوى، فيرجى:

- تحدثي إلى أحد الموظفين أو مدير العيادة أو

أرسلني بريداً إلكترونياً إلى: enquiry@nupas.co.uk

يعتمد الإطار الزمني للتحقيق والرد على الشكاوى على طبيعتها وتعقيدها.

عند استلام شكوى، سيتم الاتصال بك من قبل مدير التحقيق الذي سيتفق

معك على إطار زمني. وذلك لضمان أن تكون الردود في الوقت

المناسب ومتناسبة مع القضايا المثارة، وبما يماشى مع رغبات

مقدمة الشكاوى.

ملاحظات

.....

.....

.....

.....

.....

.....

.....

.....

.....

.....

.....

.....

.....

.....

.....

.....

.....

.....

.....

.....

.....

.....

.....

.....

.....

.....

.....

.....

.....

.....

.....

.....

.....

.....

.....

.....

.....

.....

.....

.....

.....

.....

.....

.....

.....

نمط النزف			
النتيجة:			نتيجة اختبار الحمل بعد 3 أسابيع من العلاج
أي مشاكل			
سجل الاتصال بعيادة NUPAS			

ملخص علاج العميلة

ملاحظة	التوقيت	التاريخ	العلاج
			المرحلة الأولى الدواء المتناول (الميفرستون) المرحلة الثانية الدواء المتناول (4 أقراص من الميزوروستول) بعد 4 ساعات تناولي قرصين إضافيين من الميزوروستول
	اسم الأقراص:		الأقراص التي أخذت لتسكين الألم

